



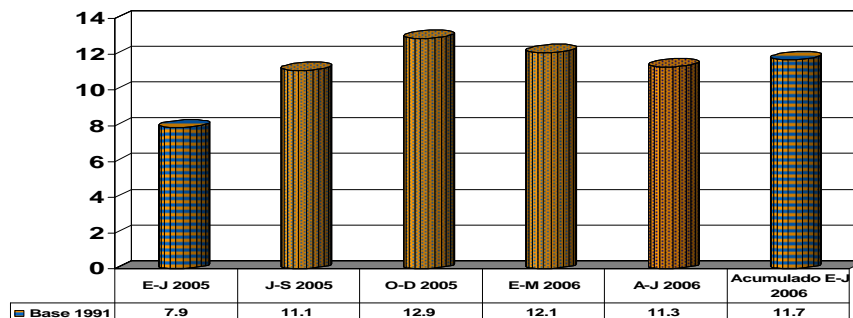
BANCO CENTRAL REPUBLICA DOMINICANA

COMPORTAMIENTO DE LA ECONOMIA DOMINICANA ENERO-JUNIO 2006

SECTOR REAL

- La economía dominicana, medida a través del Producto interno Bruto, (PIB) real calculado con la nueva metodología, base 1991, durante el período enero-junio, registró un crecimiento de 11.7%, lo que refleja la consolidación del proceso de recuperación que se está produciendo en el país desde mediados del pasado año, dado que los resultados del crecimiento económico promedio, durante estos cuatro trimestres se sitúan en dos dígitos (11.9%), de manera ininterrumpida. En el trimestre abril-junio la economía creció en un 11.3 por ciento.

**CRECIMIENTO DEL PIB REAL (%)
POR TRIMESTRES 2005-2006**



11.9%

- A precios corrientes, el Producto Bruto Interno, por actividad económica creció en un 16.0%. Esto refleja que el deflactor implícito del PIB fue de 3.8%, acorde con el comportamiento del Índice de Precios al Consumidor, que en enero-junio fue de 3.49 por ciento.
- Las actividades económicas en el período enero-junio que registraron tasas de crecimiento positivas fueron: Agropecuario (19.6%), minería (10.3%), manufactura local (8.6%) construcción (32.6%), energía y agua (3.9%), comercio (10.7%), hoteles, bares y restaurantes (6.8%), transporte y almacenamiento (10.3%), comunicaciones (28.0%), intermediación financiera y seguros (8.9%), alquiler de viviendas (3.4%), Administración pública y Defensa (5.6%), enseñanza (0.3%), Salud (2.8%) y Otras actividades de servicios (7.0%). Estas actividades en conjunto aportan el 89.3% del total del PIB.

- Sólo la Industria de refinación de petróleo (-2.0) y las zonas francas (-8.1%) registraron tasas de crecimiento negativas durante este período.
- Los impuestos que gravan la producción y los productos, neto de los subsidios, en términos reales aumentaron en un 17.6%, acorde con el crecimiento de la economía interna y las importaciones.

**ACTIVIDADES ECONOMICAS DE MAYOR CRECIMIENTO
ENERO-JUNIO 2005-2006
Base 1991**

	E-J 2006	PONDERACION
• AGROPECUARIO	19.6	10.4
• MINERIA	10.3	0.6
• MANUFACTURA LOCAL	8.6	22.5
• CONSTRUCCION	32.6	5.2
• ENERGIA Y AGUA	3.9	1.7
• COMERCIO	10.7	10.6
• HOTELES B Y R	6.8	7.3
• TRANSPORTE	10.3	4.0
• COMUNICACIONES	28.3	8.3
• INT. FINANC. Y SEGUROS	8.9	3.2
• ALQUILER DE VIVIENDAS	3.4	6.2
• ADMIN. PUB.	5.6	1.2
• SALUD	2.8	1.2
• ENSEÑANZA	0.3	1.1
• OTRAS ACT. DE SERVICIOS	7.0	6.8

Estas actividades representan el 89.3% del PIB

Los Impuestos a la prod. Netos de subsidios base 91 aumentaron en un 17.6%, acorde con el crecimiento de las actividades económicas y las importaciones

Agropecuario

- En el periodo enero-junio del 2006, el sector agropecuario creció en 19.6%, atribuible a la recuperación de las actividades Arroz (68.3%), Cultivos Tradicionales de Exportación (33.0%) y Otros Cultivos (26.5%), los cuales revirtieron la tendencia negativa registrada en el pasado año, reflejando un marcado proceso de recuperación. Así, El subsector agrícola comenzó a dinamizarse a partir del trimestre julio-septiembre de 2005. En este orden presentó una tasa de crecimiento de 43.2% en el trimestre abril-junio del 2006, casi duplicando el aumento registrado en enero-marzo. Por lo cual, el crecimiento acumulado enero-junio de este subsector fue de 32.0 por ciento.

Valor Agregado Sector Agropecuario

Tasas de Crecimiento (%)
2005/2006

Concepto	06/05*		
	E-M	A-J	E-J
Agropecuario	15.6	24.1	19.6
Arroz	-47.2	80.5	68.3
Cultivos Tradicionales de Exportación	31.1	35.6	33.0
Otros Cultivos	20.8	35.2	26.5
Ganadería, Silvicultura y Pesca	5.7	3.9	4.8

*Cifras preliminares

- En el comportamiento de la agropecuaria ha sido determinante el apoyo ofrecido a los productores por el gobierno a través de la Secretaria de Estado de

Agricultura (SEA), y el Banco Agrícola (BAGRICOLA), el cual desembolsó préstamos a los productores de diferentes regiones del país en el primer semestre de este año por un monto de RD\$2,438.9 millones, lo que significa una expansión de 18.76% con relación a igual periodo de 2005. En el marco del Programa Producción de Alimentos Básicos (PROABA), Agricultura facilita a los productores la preparación de tierra, simientes, asistencia técnica permanente y apoyo logístico, así como ayuda a la instalación de huertos familiares, escolares e institucionales en todo el país para la producción de hortalizas.

- Todos los productos agrícolas registraron un notable crecimiento durante el presente año (enero-junio), como se muestra en el siguiente cuadro:

Indicadores Subsector Agrícola

Tasas de Crecimiento (%)

2005/2006

Concepto	06/05 *		
	E-M	A-J	E-J
Valor Agregado	22.9	43.2	32.0
Volumen de Producción			
Arroz en Cáscara	-47.2	80.5	69.2
Caña de Azúcar	-3.6	11.4	3.1
Tabaco en Rama	-15.6	0.0	-15.6
Café en Cerezos	17.8	17.8	17.8
Cacao en Grano	67.5	36.7	45.8
Frijoles o Habichuelas	18.4	98.6	26.6
Guandules	4.9	54.4	13.1
Yuca	46.3	100.5	68.0
Ñame	137.7	67.2	101.6
Guineo	-17.4	-8.9	-13.2
Plátano	59.4	31.5	43.1
Naranja Dulce	18.7	98.4	51.1
Tomate	23.0	-19.5	18.2

*Cifras preliminares

Manufactura

- El valor agregado de la manufactura local se incrementó en 8.6% para el semestre enero-junio, de acuerdo al comportamiento de la mayoría de las actividades de alta ponderación dentro del sector. Las actividades que presentaron mayor crecimiento fueron: Elaboración de Productos de Molinería, quien revirtió su tendencia al pasar de -1.0% en el primer trimestre a 74.5% en abril-junio, para un crecimiento de 49.7% en enero-junio; Elaboración de Azúcar, con 7.8%; Elaboración de Bebidas y Productos de Tabaco, en 4.3%, y Otras Industrias Manufactureras 9.3 por ciento.

Valor Agregado Manufactura Local

Tasas de crecimiento (%)

2005-2006

Descripción	06/05		
	E - M	A - J	E - J
Manufactura Local	10.2	7.0	8.6
Elaboración de Productos de Molinería	-30.9	74.5	49.7
Elaboración de Azúcar	-1.0	19.3	7.8
Elaboración de Bebidas y Productos de Tabaco	5.2	3.5	4.3
Elaboración de Productos de Refinación de Petróleo	-7.6	3.9	-2.0
Otras Industrias Manufactureras	12.4	6.4	9.3

Construcción

- Esta actividad constituye la actividad que registró el mayor crecimiento (32.6%) dentro del PIB, durante el primer semestre del presente año. En estos resultados han incidido una serie de factores, dentro de los que cabe mencionar, las mayores facilidades crediticias otorgadas a la construcción por la banca múltiple y bancos de desarrollo (96.1%), y de las asociaciones de ahorros y préstamos (10.9%), producto de la reducción de las tasas de interés de los préstamos a la actividad constructora.

PRINCIPALES INDICADORES DE LA CONSTRUCCION

Enero-Junio 2004-2006

DETALLE	UNIDAD	T. C. %	
		05/04	06/05
VALOR AGREGADO	Miles de RD\$, base 1991=100)	-1.5	32.6
GASTOS EN CONSTRUCCION DEL GOB. CENTRAL	Millones de RD\$	25.3	66.8
PRESTAMOS A LA CONTRUCCION ^{1/}:	Millones de RD\$	-8.7	30.4
Asociaciones de Ahorros y Préstamos		2.3	10.9
Bancos Comerciales, Hipotecarios y Desarrollo		-33.1	96.1
VENTAS :			
Cemento **	Miles de Fundas	2.5	32.5
Pintura	Miles de Galones	1.3	-5.7
Varilla	Miles de T.M.	-4.1	37.8
PRECIOS:			
Cemento **	RD\$/Funda	-45.8	-35.5
Pintura	RD\$/Galón	-41.7	23.5
Varilla	RD\$/T.M.	-37.7	21.9

(*) Cifras Preliminares

- Producto de este dinamismo, los principales insumos de la construcción, cemento y varilla, registraron en este período crecimientos de 32.5% y 37.8% respectivamente.
- La inversión pública destinada a la construcción también registró un aumento de 66.8% y la inversión extranjera directa alcanzó, durante el semestre analizado, un monto de US\$418.9 millones para un crecimiento de 5.1 por ciento.

Hoteles, Bares y Restaurantes

- Esta actividad aumentó en 6.8%, por un mayor ingreso de turistas al país, que a junio del presente año creció en un %, incidiendo en un aumento de los ingresos de divisas por turismo en un 9.0 por ciento.

HOTELES, BARES Y RESTAURANTES PRINCIPALES INDICADORES Enero-Junio 2006

DETALLE	UNIDAD	T. C. %	
		05/04	06/05
VALOR AGREGADO	Miles RD\$ (Encadenado, 1991=100)	16.2	6.8
Habitaciones Disponibles 1/	Unidades	4.0	1.5
Ingresos por Turismo 2/	Millones de US\$	17.7	9.0
Tasa de Ocupación Hotelera	%	(1.4)	3.6

* Cifras Preliminares

Comercio

- El valor agregado de la actividad comercial en enero junio registró un crecimiento de 10.6, acorde con el comportamiento exhibido por las actividades económicas y las importaciones de bienes comercializables que aumentaron en un 10.7% durante este periodo.

Principales Indicadores del Comercio Enero-Junio 2004-2006

Concepto	Unidad	T.C. %
		06/05
Valor Agregado	Miles RD\$ a precios del 1991	10.6
Importaciones Comercializables	Millones de US\$	18.4
Préstamos al consumo**	Millones de RD\$	56.0
Préstamos al comercio**	Millones de RD\$	4.9
ITBIS por Servicio Comercial	Millones de RD\$	16.2
Consumo de energía del comercio	KWH	11.1
Ventas		
Supermercados	Millones de RD\$	11.4
Tejidos	Millones de RD\$	26.9

*Cifras preliminares

** Datos al mes de mayo

- Dentro de los factores que sustentan este comportamiento, cabe destacar el aumento significativo registrado en los préstamos al consumo (56.0%). El ITBIS recaudado por concepto de las actividades comerciales aumentaron en un 16.2% y las ventas de supermercados y tejidos crecieron en 11.4% y 25.9% respectivamente.

Proyecciones 2006

- Los resultados arrojados sobre el comportamiento de la economía dominicana correspondiente al semestre enero-junio del 2006, han permitido realizar una revisión del crecimiento económico esperado para todo el año 2006, de acuerdo a los programas de producción de las empresas que componen cada una de las actividades económicas, lo que indica que el crecimiento esperado de la economía sería casi similar al crecimiento económico (9.0%) registrado en el año 2005.

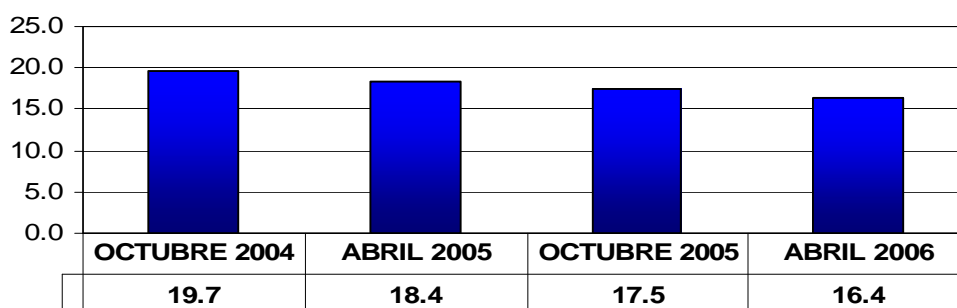
Inflación

- El nivel general de los precios durante el semestre crecieron en un 3.49%. Los resultados a julio arrojan un crecimiento de 0.90%, para una inflación acumulada enero-julio de 4.41%. **En este orden, vale destacar que la cuantificación del efecto en el IPC del incremento en los precios de los derivados del petróleo, arroja un impacto de 2.46 puntos porcentuales en los primeros siete meses del año, significando que la inflación acumulada alcanzaría sólo 1.95%, lo que pone de relieve el control y la estabilidad de los precios internos.**

Mercado de Trabajo

- Acorde con el comportamiento exhibido en la economía dominicana, los resultados de la encuesta de fuerza de Trabajo que semestralmente levanta el Banco Central, indican que la tasa de desocupación ampliada¹ en abril del 2006 continuó su tendencia a la baja al registrar un nivel de 16.4%, para una disminución de 1.1 puntos porcentuales, con respecto al nivel registrado en octubre del 2005, cuando fue de 17.5 por ciento.

TASA DE DESOCUPACION AMPLIADA

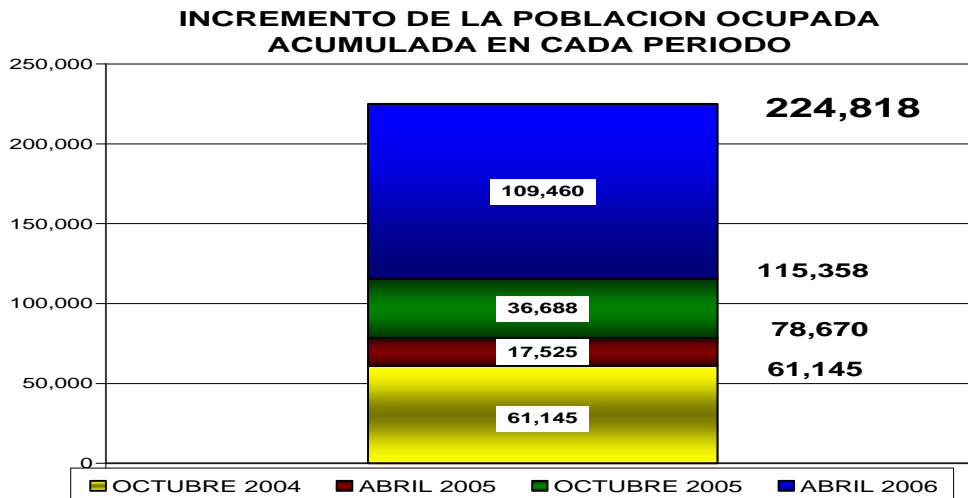


- **Esto se tradujo en la inserción de unos 109,460 ocupados al mercado laboral, de octubre 2005 a abril del 2006, ya que la tasa de ocupación aumentó de 46.0% a 46.8% en este período. En este aumento de los ocupados se produjo una combinación de dos factores: por un lado se insertaron unos 58,697 nuevos ocupados al mercado laboral y por el otro lado, se verificó una**

¹ **Desocupación Ampliada:** Incluye, además de los desocupados abiertos, a aquellos que aunque no buscaron trabajo en el período de referencia, aceptarían y están disponibles para trabajar en caso que le ofrecieran un empleo.

disminución en la población desocupada de unas 50,763 personas que se encontraban cesantes y se reincorporaron a la población ocupada. El aumento de la ocupación en este período (119,460) sumado al aumento de los ocupados de 115,358 registrado en el período octubre 2004-octubre 2005, indican que los empleos creados en los últimos dos años ascienden a 224,818 personas ocupadas.

- Las actividades económicas que mostraron un crecimiento dinámico dentro del PIB en los últimos cuatro trimestres, fueron las que aumentaron en mayor medida el número de ocupados, destacándose: Agropecuario (26,226), Construcción (23,347), Hoteles, Bares y Restaurantes (18,844) y actividades de Servicios (38,688). Cabe señalar, que a pesar de que la actividad manufacturera total solo exhibe un aumento neto de 587 ocupados, cuando se subdividen en sus componentes, la industria manufacturera local aumentó en 10,260 el nivel de los ocupados, en tanto que las zonas francas presentaron una reducción en la ocupación de 9,673 empleados al comparar abril del 2006 con Octubre del 2005.
- Asimismo, si se comparan los resultados alcanzados en abril del 2006 con los de octubre del 2004, reflejan una **disminución en la tasa de desempleo de 3.3 puntos porcentuales, al pasar de 19.7% en octubre 2004 a 16.4% en abril 2006. Esta disminución registrada en la tasa de desempleo en los últimos dos años, vale decir (abril 2004-2006), se tradujo en un aumento en el nivel empleos de 224,818 ocupados.**



- Finalmente, estos resultados se inscriben en la política del Superior Gobierno, al declarar el 2006 como el **AÑO DEL EMPLEO**. Además, es pertinente afirmar que en el entorno económico actual, se están conjugando una serie de factores compatibles entre sí, que inducen a la siguiente conclusión: **UN MAYOR CRECIMIENTO ECONOMICO, HA CONLLEVADO UN AUMENTO EN LA GENERACION DE EMPLEOS. EN UN AMBIENTE DE ESTABILIDAD MACROECONOMICA, ESTO SE DEBE TRADUCIR, EN UN MEJORAMIENTO EN LA DISTRIBUCION DEL INGRESO.**

SECTOR EXTERNO

- El resultado global de la balanza de pagos de la economía dominicana, fue positivo en US\$1.3 millones en enero-junio. Este resultado es consistente con la acumulación de activos internacionales del Banco Central, mayores desembolsos del Fondo Monetario Internacional y la condonación de deuda al Gobierno Central.

CONCEPTOS:	ene-jun	ene-jun	variación	
	2005	2006	2005/2006	
	rev		Absoluta	Relativa
I.- CUENTA CORRIENTE	122.6	-34.6	-157.2	-128.3
I.1 BALANZA COMERCIAL	-1,675.2	-2,140.7	-465.5	27.8
EXPORTACIONES	3,010.1	3,098.8	88.7	2.9
Nacionales	715.6	860.5	164.9	23.0
IMPORTACIONES	4,685.3	5,239.5	554.2	11.8
Nacionales	(3,438.2)	(3,956.2)	-518.0	15.1
I.2 BALANZA DE SERVICIOS	1,398.2	1,539.5	141.4	10.1
INGRESOS	2,113.8	2,284.9	171.1	8.1
Viajes	1,937.8	2,103.6	165.8	8.6
EGRESOS	-715.6	-745.4	-29.7	4.2
I.3 BALANZA DE RENTA	-883.4	-844.3	39.1	-4.4
I.4 TRANSFERENCIAS CORRIENTES NETAS	1,283.0	1,410.8	127.8	10.0
Remesas Familiares	1,121.1	1,274.2	153.1	13.7
II.- CTA. CAPITAL Y FINANCIERA	(33.3)	124.5	157.9	-473.7
II.2 CUENTA FINANCIERA	(33.3)	124.5	157.9	-473.7
Inversión Directa	398.4	418.9	20.5	5.1
III.- ERRORES & OMISIONES	460.6	-88.6	549.1	-119.2
IV.- BALANCE GLOBAL (I + II + III)	549.8	1.3	548.5	-99.8
V.- FINANCIAMIENTO	(549.8)	-1.3	548.5	-99.8

Cifras preliminares
 1/ Excluye componentes clasificados como Financiamiento en el Grupo V.
 2/ Incluye créditos comerciales y otros.

- La cuenta corriente de la balanza de pagos del primer semestre del año 2006, según cifras preliminares, arrojó un déficit de tan solo US\$34.6 millones, equivalente a 0.2% del PIB, el cual contrasta con el superávit de US\$122.6 millones (0.7% del PIB) registrado en igual período del 2005. Este resultado es coherente con el crecimiento de la economía en 11.7% registrado en el semestre.
- La balanza comercial registró un incremento de US\$465.5 millones, debido a la mayor demanda por importaciones que generó el crecimiento de la economía durante ese período. Las importaciones nacionales totalizaron US\$3,956.2 millones, para un crecimiento de 15.1% en comparación con igual período del pasado año, en consonancia con el mayor dinamismo que tuvo durante el

CONCEPTOS	Ene-Jun	Ene-Jun	variación	
	2005	2006	2005/2006	
	rev	prel	Absoluta	Relativa
Importaciones fob (bienes)	4685.3	5239.5	554.2	11.8
Mercancías generales (Nacionales)	3438.2	3956.2	518.0	15.1
1. Petróleo y derivados	1102.0	1378.4	276.4	25.1
2. Carbón mineral	15.7	23.9	8.2	52.2
3. Trigo	30.7	33.3	2.6	8.5
4. Azúcar		25.3	25.3	
5. Bienes de capital para zonas francas	34.8	25.6	-9.2	-26.4
6. Empresas comercializadoras zonas francas	26.1	35.3	9.2	35.2
7. Bienes exonerados de impuestos	346.1	210.3	-135.8	-39.2
8. Vehículos exonerados (Ley 168)	9.0	6.2	-2.8	-31.1
9. Importaciones reclasificadas zona franca				
10. Otros productos	1873.8	2217.9	344.1	18.4

semestre la economía dominicana.

- En el aumento de las importaciones debe señalarse el impacto de los aumentos en los precios del petróleo. En ese orden, la factura petrolera ascendió a US\$1,378.4 millones, un aumento de US\$276.4 millones (25.1%), lo cual responde a un incremento de 28.1% de los precios de los combustibles en el mercado internacional, no obstante haberse registrado una caída de 2.3% en los volúmenes importados.
- Conforme a estimaciones realizadas para el resto del año, si el precio promedio es de US\$67.81 por barril, la factura petrolera aumentaría en US\$742.6 millones respecto al año 2005. Si asumimos que en lo adelante el precio promedio mensual del barril de petróleo fuera US\$80, la factura petrolera se incrementaría en US\$879.3 millones, por lo que el déficit de la cuenta corriente estimado pasaría de 2.4%, en el primer caso, a 2.8% del PIB. En tanto que, si el precio aumentase a US\$90 por barril, la factura petrolera se incrementaría en US\$1,123.3, y a su vez el déficit de la cuenta corriente ascendería a 3.5% del PIB.

Variable	2004	2005 ^{1/}	2006 ^{2/} (US\$67.81)	2006 ^{3/} (US\$80)	2006 ^{4/} (US\$90)
Resultado Cuenta Corriente	US\$1,142.2 M	-US\$495.2 M	-US\$890.3 M	-US\$1,027.0 M	-US\$1,271.0
Resultado CC / PIB	6.1%	-1.4%	-2.4%	-2.8%	-3.5%
Factura petrolera	US\$1,667.5	US\$2,451.1	US\$3,193.7	US\$3,330.4	US\$3,574.4
Var US\$	US\$251.3	US\$783.6	US\$742.6	US\$879.3	US\$1,123.3
Var %	17.8%	47.0%	30.3%	35.9%	45.8%
Resultado Global	US\$546.2	US\$670.1	US\$132.2	US\$132.2	US\$132.2

- En el periodo en consideración se observó una recomposición de la demanda por bienes importados. A diferencia del año 2005 en que las importaciones para bienes de consumo presentaron el mayor crecimiento, en este período las importaciones de materia prima fueron las de mayor relevancia. En efecto, estas últimas aumentaron en US\$283.9 millones, un 26% y si excluimos de las mismas el impacto del petróleo se mantiene un alto crecimiento (22%).

IMPORTACIONES NACIONALES F.O.B. Por Uso O Destino Económico

En millones de US\$

CONCEPTO	Enero-junio		Variaciones 2006/2005	
	2005	2006	Absoluta	Relativa
BIENES DE CONSUMO	1,821.1	1,999.4	178.3	9.8
MATERIAS PRIMAS	1,092.1	1,376.0	283.9	26.0
BIENES DE CAPITAL	525.0	580.8	55.8	10.6
TOTAL	3,438.2	3,956.2	518.0	15.1

- Las exportaciones nacionales, excluyendo las de zonas de francas, crecieron 23.0% con respecto al mismo período del pasado año. En esta favorable

evolución de las exportaciones influyeron, fundamentalmente, el aumento de US\$67.3 millones (32.7%) en las exportaciones de ferróníquel, como resultado de incrementos en los precios y en los volúmenes exportados de 26.9% y 4.6%, respectivamente. Asimismo, los valores exportados de los productos no tradicionales (productos menores) aumentaron 24.1% durante el período. Otro factor que influyó positivamente fue el incremento de 24.8% en las ventas de azúcar y sus derivados, el cual está asociado a una mejoría significativa en los precios de exportación de este producto hacia el mercado internacional, así como a un incremento de 67, 935 TM en la cuota asignada, la cual pasó de 185,000 TM a 252935 TM.

- Las exportaciones del sector zonas francas disminuyeron en 3.3%, debido básicamente a la reducción en 18.9% en las actividades de la industria de textiles, como resultado de desplazamiento en el mercado norteamericano por las exportaciones de textiles de Vietnam y China hacia Estados Unidos. En el año 2000 la participación de China era de 7.9% mientras que en mayo 2006 esta fue de 19.62%, y Vietnam pasó de 0.1% en el 2000 a 4.74%. No obstante, debe señalarse el crecimiento registrado en las exportaciones de las zonas francas dominicanas en otras ramas industriales, tales como la electrónica, productos médicos y quirúrgicos, joyería y productos farmacéuticos, entre otros.
- Por su parte, la balanza de servicios se tornó aun más superavitaria (10.1%), en gran medida, por el crecimiento registrado en la partida “viajes, que aumentó 8.6%. Es importante señalar que en el periodo analizado se registró un aumento de 203,424 en los visitantes extranjeros, llegados por vía aérea.
- Las transferencias corrientes netas concluyeron el semestre con un saldo positivo de US\$1,410.8 millones, lo que significó un incremento de 10.0% con respecto al primer semestre del año 2005, destacándose el crecimiento de 13.7% en las remesas familiares, las cuales representaron el 90.3% de las transferencias netas que recibe el país.
- La cuenta de capital y financiera durante el semestre enero-junio del presente año finalizó con un balance positivo de US\$124.5 millones. Dentro de esta cuenta, la inversión extranjera directa ascendió a US\$418.9 millones, lo cual reafirma la confianza de los inversionistas foráneos en la economía dominicana. En adición, la inversión de cartera fue de US\$238.6 millones, lo que significó un aumento de US\$311.5 millones producto de la emisión de bonos para cancelar la deuda con Unión FENOSA.
- En tanto que las reservas internacionales netas del Banco Central, las que excluyen los pasivos de corto plazo, finalizaron el mes de junio de 2006 en US\$1,579.8 millones y las reservas líquidas, definidas en el acuerdo con el FMI como aquellas de inmediata disponibilidad de las autoridades monetarias, se situaron en US\$977.8 millones. Estos mayores niveles de reservas internacionales del Banco Central, refuerzan la posición crediticia del país en los mercados financieros internacionales.

- Al mes de julio, las reservas netas ascendieron a US\$1,603.2 millones, las líquidas a US\$984.3 millones y las brutas a US\$2,126.8 millones. Vale decir que estas últimas representan cerca de 3 meses y medio de importación, en adición, desde noviembre de 2005 se superó la meta de reservas de los US\$750 millones del programa con el FMI para 2006.

Sector Fiscal

- En enero - junio de 2006 los Ingresos Totales aumentaron en 16.2% debido principalmente a que las recaudaciones de la DGII crecieron en un 30%, mientras que cayeron los ingresos de la Tesorería (principalmente los hidrocarburos), los de Aduanas crecieron moderadamente, y los otros ingresos, particularmente los ingresos por peaje, también disminuyeron.

Ingresos del Gobierno Central por Oficinas Recaudadoras Enero-Junio

	Millones de RD\$		Variación Absoluta	Tasa de Variación
	2005	2006		
Aduanas	24,568.03	24,849.44	281.41	1.1
Impuestos Internos	41,204.35	53,956.72	12,752.36	30.9
Tesorería	10,281.07	9,852.00	-429.07	-4.2
Subtotal	76,053.45	88,658.15	12,604.70	16.6
Otros Ingresos*	728.30	568.54	-159.77	-21.9
Total	76,781.76	89,226.69	12,444.93	16.2

*Incluye los Ingresos por concepto de Peaje y Donaciones.

- Los Gastos Totales aumentaron en 28.3% con respecto a enero-junio de 2005, de los cuales los gastos corrientes aumentaron en 31.6% y los gastos de capital en 18.3%. El comportamiento de los gastos corrientes estuvo influenciado por los mayores recursos destinados tanto al subsidio eléctrico como al GLP. Por su parte los gastos de capital aumentaron principalmente por la reactivación de las construcciones públicas.

Sector Monetario

- La tasa de interés de las subastas competitivas del BC disminuyeron hasta 10.63%, lo cual ha contribuido a que se refleje una reducción tanto en las tasas de interés del mercado, como también en las tasas de los demás instrumentos de política monetaria del Banco Central.
- La emisión monetaria aumentó en un 11.6% en enero-junio. El componente de billetes emitidos, que es un reflejo de la demanda de dinero del público aumentó 16.2%, lo cual es consistente con el crecimiento del producto en términos corrientes.
- A junio de 2006 la oferta monetaria y la oferta monetaria ampliada aumentaron en 9.9% y 11.0% respectivamente.